

第76期 中間期

# 株主通信

2024年4月1日～2024年9月30日

**NICE ナイス株式会社**

証券コード：8089

ナイス京都北山の森

## 株主の皆様へ



### 企業理念

私たちは 信頼を礎に  
豊かな住まいと暮らしを  
実現します

ナイス株式会社  
代表取締役社長 津戸 裕徳

平素より格別のご高配を賜り厚く御礼申し上げます。

当中間連結会計期間における当社グループの事業環境は、住宅価格の高騰等により住宅取得マインドの低下が懸念され、新設住宅着工戸数は持家、分譲一戸建住宅ともに前年同期比で減少となりました。こうした状況下で、当中間連結会計期間の業績は、売上高が1,053億47百万円、営業利益は4億70百万円、経常利益は3億10百万円、親会社株主に帰属する中間純利益は98百万円となりました。

1株当たりの配当金につきましては、中間配当金25円とし、期末配当金40円と合わせて、年間配当金は65円を予定しています。また、株主の皆様の日頃からのご支援に感謝するとともに、当社株式への投資魅力を高め、より多くの株主の皆様により長く保有していただくため、当中間期より、年2回の保有期間に応じた株主優待を実施することといたしました。

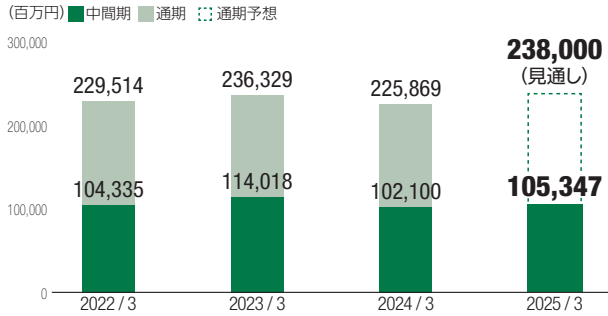
当社グループは、「私たちは 信頼を礎に 豊かな住まいと暮らしを実現します」を企業理念に掲げています。事業活動を通じて木材の利活用を推進し、事業領域を住まいから暮らしへと拡大することで「成長と進化」を図るとともに、ステークホルダーの皆様からの信頼に応え、健全な企業経営を行うべく、コーポレート・ガバナンスの強化に努めることで、持続的な成長と企業価値の向上を目指してまいります。

株主の皆様におかれましては、今後とも一層のご支援を賜りますようお願い申し上げます。

# 2025年3月期中間期業績ハイライト

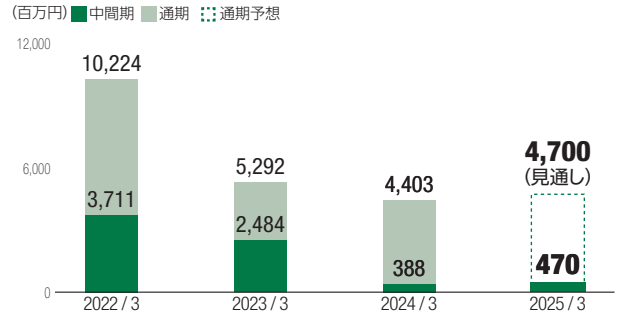
## 売上高

105,347 百万円



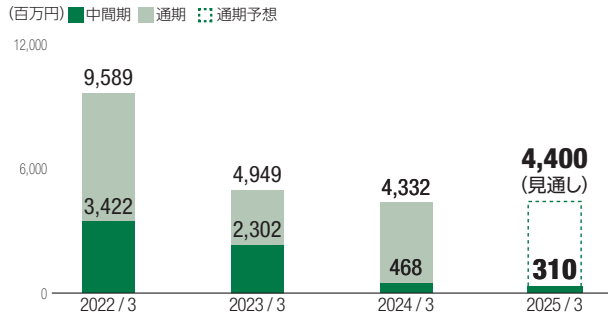
## 営業利益

470 百万円



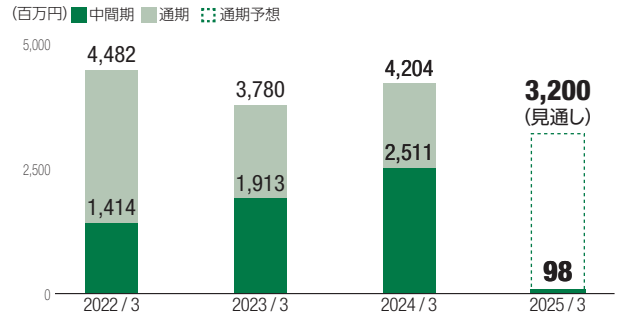
## 経常利益

310 百万円



## 親会社株主に帰属する中間純利益

98 百万円



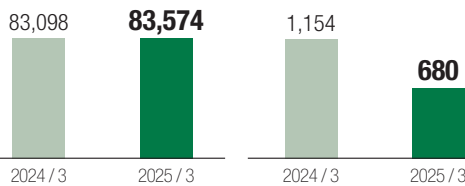
# 2025年3月期中間期セグメント情報

## 売上高 (百万円)

## 営業利益又は損失 (百万円)

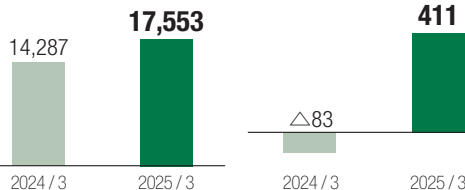
## 概況

### 建築資材事業



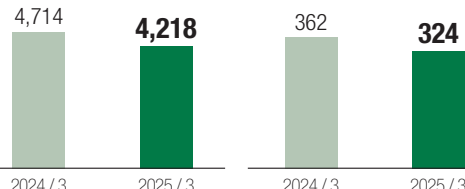
売上高については、木材の販売量が前年同期を上回ったことで増収となりました。一方、営業利益については、木材価格が軟調に推移したこと、持家や分譲一戸建住宅の着工戸数の減少に伴い、建材・住宅設備機器の売上高が低調に推移したことなどにより減少しました。

### 住宅事業



売上高については、新築及び中古買取再販マンション、一戸建住宅の売上計上戸数が前年同期を上回ったことで増収、営業利益についても増益となりました。また、当期に売上計上予定の新築マンション3物件全179戸は、全戸契約済みとなっております。

### その他の事業

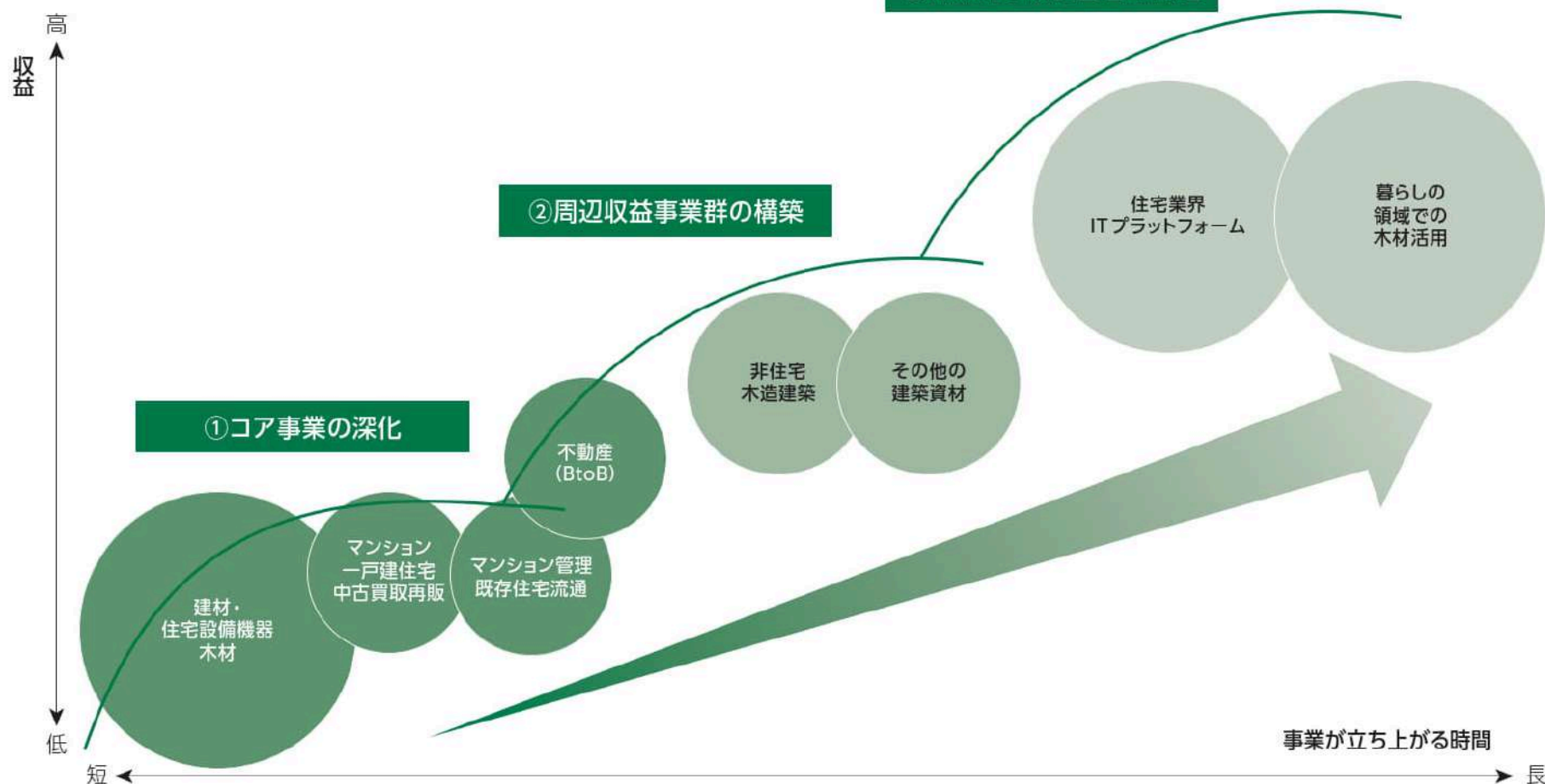


売上高については、物流事業の売上高が増加したものの、建築工事業の売上高が減少したため、減収となりました。営業利益については、概ね前年同期並みの水準で推移しております。

経営環境の変化に対応し「成長と進化」を遂げるべく、収益基盤の増強により「コア事業の深化」を図るとともに、成長性が見込まれるコア事業の周辺領域への投資により「周辺収益事業群の構築」に取り組み、事業領域を拡大していきます。更には、暮らし領域における木材活用等の研究開発投資を行うなど、「将来的な成長基盤の創造」に取り組んでまいります。

当中間期においては、工場等の設備投資を行うなど、コア事業の強化を図ったほか、非住宅建築物における木造化・木質化ニーズへの対応や、取扱商品の拡充など、M&A投資等を通じて周辺事業領域における取り組みを推進いたしました。

中長期的な事業ポートフォリオの方向性

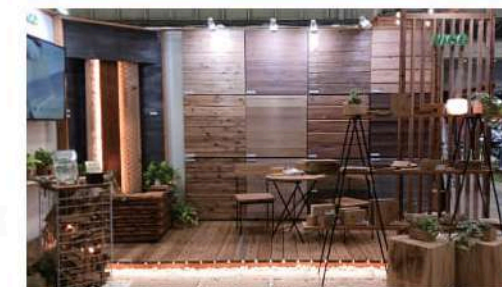
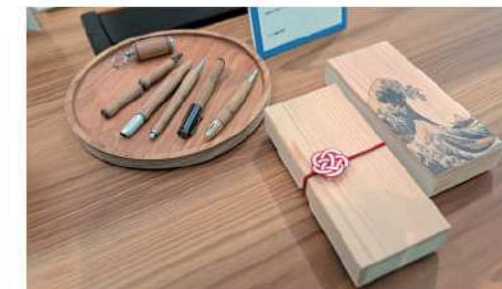


将来的な成長基盤の創造

無垢国産材の新素材開発

脱プラ・木質化R&Dセンター

国産の無垢材による新素材の開発等を通じて、建築物の木質化及び暮らし領域での木材の利活用に取り組んでいます。「ウッドデザイン賞2024」では、木製筆記具や家具、トラックの荷台等を含めた計7作品が同賞を受賞、更なる木材需要の創出を図ります。



コア事業の深化

国産構造用集成材の供給力拡大

4月

徳島製材工場  
新工場着工

徳島県で構造用集成材の材料となるラミナ(板材)を製造する工場を建設しています。このラミナで協定締結先である大倉工業㈱が構造用集成材を生産、当社が中心となって流通を担うことで、国産材の供給拡大を図ります。



内装部材等の製造における生産性向上

10月

㈱アルボレックス  
新工場竣工

当社のグループ会社で、住宅用内装部材等を製造する㈱アルボレックスの新工場が竣工しました。既存工場から生産機能を移管・増強し、生産ラインを再構築することで、効率化を図り、生産性の向上につなげていきます。



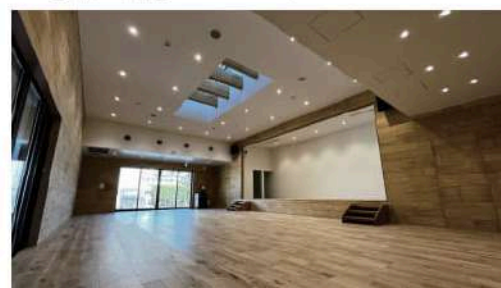
周辺収益事業群の構築

中層非住宅の木造化・木質化推進

6月

㈱ウッドエンジニアリング  
設立

非住宅の木造化・木質化の更なる拡大に向けて、飛鳥建設㈱と合併会社㈱ウッドエンジニアリングを設立しました。市場の拡大が見込まれる中層非住宅建築物の木造化を主なターゲットとして、事業を展開していきます。



太陽光発電システム等の販売拡大

7月

㈱シェアリングエネルギー  
資本業務提携契約締結

太陽光発電システムの第三者所有(PPA)サービス「シェアでんき」を提供する㈱シェアリングエネルギーと資本業務提携契約を締結しました。相互の取引の拡充と、太陽光発電システムや蓄電池の更なる販売拡大を図ります。

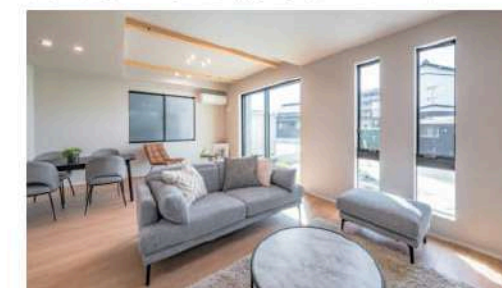


住宅1棟当たりの納材額の拡大

10月

セレックスホールディングス㈱  
株式取得

中京圏を中心にサッシやエクステリア等の販売・施工を手掛けるセレックスホールディングス㈱の株式を取得しました。これにより、取扱商品の拡充による住宅1棟当たりの納材額の拡大と中京圏の事業展開の強化を図ります。



# 株主還元

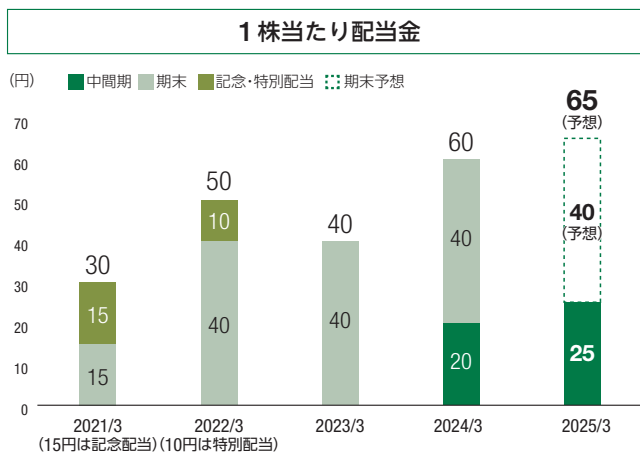
株主の皆様の日頃からのご支援に感謝するとともに、当社株式への投資魅力を高め、中長期的に当社株式を保有していただくために、配当と株主優待制度を実施しております。

配当政策につきましては、今後の成長と競争力強化のための資金需要等を勘案しつつ、株主の皆様へは中長期的な持続的成長を通じた累進配当を導入し、1株当たり配当金は維持又は増配（記念配当などを除く）することを基本方針としております。

## 中間配当のご案内

中間の配当金につきましては、以下のとおり1株当たり25円とさせていただきます。期末配当金は40円を予想しており、年間配当は65円となる見通しです。

中間配当金	1株当たり25円
-------	----------



## 株主優待のご案内

年に2回、保有株式数及び継続保有期間に応じて、緑の募金への寄付金付き「おもいやり」QUOカードを贈呈いたします。寄付金は、国内の森林整備や子どもたちへの森林環境教育、災害復旧支援などに活用されます。



イメージ画像  
画像と実際の商品デザインは異なる場合があります。

### ● 対象株主

基準日（毎年3月末日及び9月末日）現在の株主名簿上で、当社株式を100株以上保有されている株主様

### ● 優待制度の内容

保有株式数	継続保有期間3年未満*	継続保有期間3年以上*
100株以上300株未満	QUOカード 500円分	QUOカード 1,000円分
300株以上500株未満	QUOカード 1,000円分	QUOカード 2,000円分
500株以上	QUOカード 1,500円分	QUOカード 3,000円分

\* 継続保有期間は、「基準日（毎年3月末日及び毎年9月末日）において、同一の株主番号で株主名簿に連続して記載又は記録された期間」とします。

### ● 発送時期

毎年6月末と12月初旬の発送を予定しております。

# 統合報告書「Nice Group Report 2024」発行のお知らせ

本報告書では、ナイスグループの中長期的な価値創造に向けた方針や戦略、取り組みなどについて、全てのステークホルダーの皆様に向けて説明しています。ナイスグループの成長戦略のほか、セグメント別の戦略、人的資本経営、環境経営に関する内容を掲載いたしました。

統合報告書の  
詳細は  
こちら



## 統合報告書のアンケートへのご協力をお願い

統合報告書の内容をより充実させていくため、ステークホルダーの皆様からご意見を伺っております。お手数ではございますが、右記にある二次元バーコードをスマートフォン等で読み取っていただき、アンケートにご回答いただけますようご協力をお願いいたします。

アンケート  
ページは  
こちら



## 会社情報・株式データ (2024年9月30日現在)

### 会社概要

会社名	ナイス株式会社 (Nice Corporation)
所在地	〒230-8571 神奈川県横浜市鶴見区 鶴見中央四丁目33番1号 TEL: 045-521-6111 (代表) FAX: 045-521-6107
設立	1950 (昭和25) 年6月23日
資本金	244億33百万円
上場	東京証券取引所 スタンダード市場 (証券コード: 8089)
代表取締役社長	津戸 裕徳

### 役員

取締役会長	杉田 理之	社外取締役	田村 潤
代表取締役社長	津戸 裕徳	社外取締役	寛 悦子
取締役	原口 洋一	常勤監査役	森 隆士
取締役	清水 利浩	常勤社外監査役	鈴木 耕典
取締役	田部 博	社外監査役	中川 秀宣
社外取締役	鈴木 信哉	社外監査役	野間 幹晴
社外取締役	小久保 崇	社外監査役	柴山 珠樹
社外取締役	濱田 清仁		

### 株式情報

発行可能株式総数	29,069,600株
発行済株式の総数 (自己株式314,491株を除く)	11,865,928株
株主数	5,503名

#### 大株主 (上位10名)

株主名	持株数 (千株)	持株比率 (%)
株式会社ヤマダホールディングス	2,100	17.70
技研ホールディングス株式会社	2,025	17.07
株式会社横浜銀行	464	3.92
株式会社みずほ銀行	463	3.91
株式会社りそな銀行	333	2.81
明治安田生命保険相互会社	321	2.71
吉野石膏株式会社	266	2.24
ナイス従業員持株会	242	2.04
日本マスタートラスト信託銀行株式会社 (信託口)	213	1.80
パナソニックホールディングス株式会社	210	1.77

(注) 1 当社は自己株式314,491株を保有しておりますが、上記大株主からは除いております。  
2 持株比率は自己株式を控除して計算しております。

### 株主メモ

事業年度	4月1日から翌年3月31日まで
定時株主総会	6月下旬
配当金受領株主 確定日	3月31日 中間配当金の支払いを行うときは9月30日
基準日	定時株主総会 3月31日 その他必要があるときは、あらかじめ公告 して定めます。
公告方法	電子公告 (当社ウェブサイトに掲載) ただし、事故その他やむを得ない事由によって電 子公告による公告をすることができない場合は、 日本経済新聞に掲載して行います。 当社ウェブサイト ▶ <a href="https://www.nice.co.jp">https://www.nice.co.jp</a>
株主名簿管理人 及び特別口座の 口座管理機関	三井住友信託銀行株式会社
同連絡先	〒168-0063 東京都杉並区和泉二丁目8番4号 三井住友信託銀行株式会社 証券代行部 0120-782-031 (フリーダイヤル)

